

lecture et informatique

Depuis 2 ans, le logiciel ELSA comporte deux bibliothèques de textes respectivement intitulées « Enfants » et « Adultes », élargissant ainsi son utilisation à des personnes d'âges, de compétences et d'intérêts différents.

À la naissance d'ELSA, à la fois parce que ce logiciel, au même titre que la BCD et de manière complémentaire, a pour but de mieux faire connaître l'édition enfantine des classiques les plus avérés à la production la plus récente et parce que, écrivions-nous alors, « *le fait de s'entraîner sur des écrits semblables à ceux qu'on sera appelé à lire ensuite ne sera pas sans effet sur la manière de les lire* », nous avons publié dans cette revue une série d'articles consacrés à la présentation et à l'analyse de la bibliothèque « Enfants » (A.L. n°55, juin 96, pp.58-83).

C'est pourquoi 5 personnes ayant participé, parmi beaucoup d'autres, à la constitution de la bibliothèque « Adultes » ont souhaité présenter la sélection de textes qui, par la diversité de leurs genres, de leurs thèmes et de leurs origines et avec les exercices et les questions qui les accompagnent, (voir A.L. n°66, juin 99, p.55) s'efforcent d'exercer à une lecture experte et d'apporter les prémisses d'une véritable « culture de l'écrit ».

ELSA, SA BIBLIOTHÈQUE «ADULTES» À LA LOUPE

Paule BICHI, Pierre CHOULET, Christian GOUIN, Jo MOUREY, Françoise PHILIPPE

Tout comme dans la partie « Jeunesse » d'ELSA, la partie « Adultes » propose une bibliothèque qui « *ne prétend ni représenter le meilleur de la littérature classique ou contemporaine, ni même un équilibre respectueux des différents courants éditoriaux, des différents auteurs ou des différents genres.* » (Y. Chenouf, A.L n° 55, juin 96, p.73). Cette bibliothèque limitée à 155 textes est une sélection dont la caractéristique principale est de permettre un traitement informatique qui ne les dénature pas.

● Historique de la sélection

Dès mars 1997, les militants ont été sollicités pour réunir un corpus de textes variés afin de disposer d'un fonds permettant une sélection prenant en compte les exigences propres à l'entraînement dans les différentes séries (textes courts, textes longs, textes résistants, textes désirants, textes légers ou plus denses...),* les types de textes et les sujets traités. Dans un souci d'équilibre, il fallait couvrir les catégories suivantes :

- éditorial, essai (textes d'opinion, textes démonstratifs...),
- information, reportage (presse générale ou spécialisée, quotidienne, hebdomadaire ou mensuelle),
- manuel (textes didactiques non

** Depuis son ombilic solaire tel qu'il fut fondé par les fils de la louve, les possessions rayonnent, par grands arcs universels, jusqu'au nord - la Frise et la Batavie en passant par la Gaule conquise par César*

scolaires présentant les notions essentielles d'un sujet : histoire, bricolage, littérature, santé, sports...),
 - roman (textes de fiction),
 - récit (relation de faits réels, individuels ou collectifs),
 - poésie (en prose de préférence),
 - théorie (textes d'analyse).

Les sujets puisés dans les disciplines abordées au lycée sont traités ici par des textes qui leur correspondent dans le champ social et la vie quotidienne.

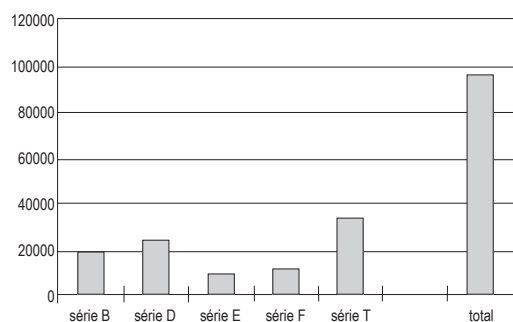
Un panel initial de 540 textes a été réparti en fonction des critères de chaque série B, D, E, F, T, en s'efforçant de respecter un équilibre entre les genres presse, documentaire, fiction dans la volonté de ne pas réduire la lecture à celle de la littérature. * Ont dû être éliminés ceux dont les auteurs ou éditeurs ont refusé leur autorisation. Ont été également

** Le ver de terre est un petit animal bien connu et ABSOLUMENT NÉCESSAIRE. Il en existe de nombreuses espèces.*

éliminés par un comité de lecture, ceux dont la qualité (difficulté et intérêt général) a été estimée insatisfaisante. Le traitement des textes et la fabrication du questionnaire ont constitué la dernière étape de la sélection finale qui retient 155 textes.

• Les mots d'ELSA

Avec un total de 95 378 mots, les textes de la bibliothèque adultes mis bout à bout pourraient être lus en 6 heures par un lecteur moyen (vitesse de lecture 15 000 mots/heure).



Les plus courts dans la série E : 181 mots pour le plus court ; les plus longs dans la série T : 2 089 mots pour le plus long.

• L'âge des textes

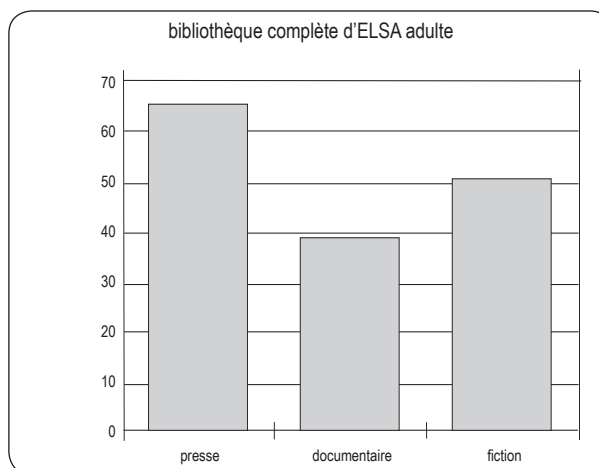
Les textes sont en grande majorité contemporains (fin du 20ème siècle) : 85 % ont été écrits au cours des 30 dernières années (de 1970 à 1998).

Pourtant, avec Stendhal* (un extrait de « Le rouge et le noir » de 1831 est le texte le plus ancien), Baudelaire, Maupassant, Londres, Dorgelès, Aragon... les « classiques » ne sont pas absents.

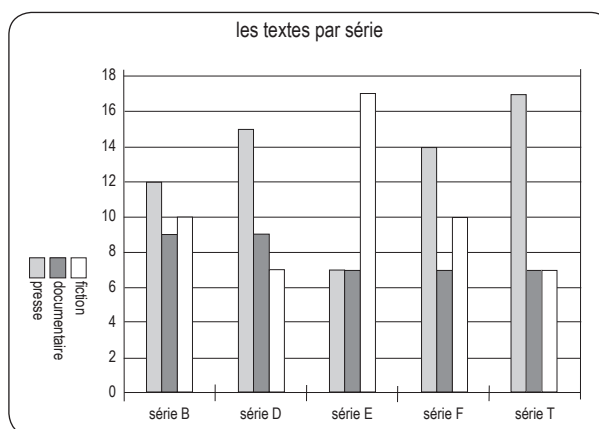
** En approchant de son usine, le père Sorel appela Julien de sa voix de stentor ; personne ne répondit.*

• Les genres

À l'exception de la série E, on constate dans toutes les séries la prédominance d'un genre : la presse.



Cette présence s'explique par la volonté de ne pas faire la part belle à la littérature et de permettre un entraînement à la lecture experte sur toutes sortes d'écrits. Seuls les périodiques offrent un éventail aussi large de types de textes.



● Les thèmes

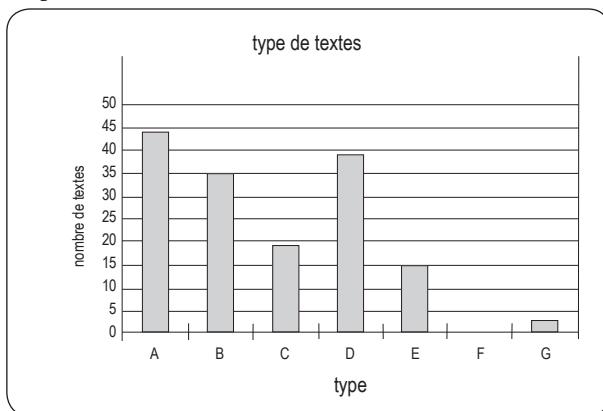
Globalement, les textes présentent une thématique diversifiée adaptée au lectorat adulte dans l'esprit de ce que « l'honnête homme » ne saurait ignorer.

* *La caissière abandonne la cliente qu'elle était en train d'enregistrer. Nouvelles explications de la petite femme qui montre à la caissière son ticket.*

Ainsi ELSA s'adresse clairement au lecteur d'aujourd'hui, curieux et engagé, soucieux de comprendre et d'agir dans le monde qui l'entoure. Logiquement, dominent les textes centrés sur l'organisation sociale et les relations humaines* : monde du travail, santé, condition de la femme, éducation, sport, art, médias, environnement...

● Les types de textes et leurs auteurs

Les textes se répartissent entre textes littéraires, textes d'idées et textes d'information (textes documentaires, textes de presse et récits de faits réels).



- A. éditorial, essai (textes d'opinion, textes démonstratifs...),
- B. information, reportage (presse générale ou spécialisée, quotidienne, hebdomadaire ou mensuelle),
- C. manuel (textes didactiques non scolaires présentant les notions essentielles d'un sujet : histoire, bricolage, littérature, santé, sports...),
- D. roman (textes de fiction),
- E. récit (relation de faits réels, individuels ou collectifs),
- F. poésie (en prose de préférence),
- G. théorie (textes d'analyse).

Les textes de fiction sont des textes de romanciers, contemporains pour la plupart, d'origines diverses : américains (du Nord et du Sud), africains et européens.

Pour les auteurs français, on retrouve aussi bien des classiques du 19^e siècle (Charles Baudelaire, avec un texte en prose, Guy de Maupassant, Stendhal) ou du 20^e (Colette, Marguerite Yourcenar, Louis Aragon, Roger Vailland par exemple) que des auteurs plus contemporains (Marguerite Duras et Louis Calaferte entre autres) ou d'aujourd'hui (comme Christian Bobin, Annie Ernaux, Guillaume Le Touze, Yann Queffelec ou Martin Winckler) ou d'une littérature de genre (régionaliste : Henri Vincenot, policière : Léo Malet, humoristique : Alphonse Boudard, caraïbe : Patrick Chamoiseau, etc.). Azouz Begag, Marie-Aude Murail, Gil Ben Aych, Thierry Lenain, qui sont aussi auteurs de littérature jeunesse et à ce titre présents dans la bibliothèque jeunesse d'ELSA retrouvent ici d'autres auteurs comme Jean Joubert, Marguerite Duras et Marguerite Yourcenar. (Notons que les auteurs féminins ne représentent que 20% de cet ensemble).

Parmi les auteurs traduits, citons à titre d'exemple, sans tenir compte des origines et des époques : Amin Maalouf et Stephan Zweig, Wole Soyinka et Carlos Fuentes, Alejo Carpentier et Upton Sinclair.

Les textes d'idées se répartissent en nombre sensiblement égal entre extraits de revues ou de journaux divers et essais et textes théoriques. Ils proviennent, pour les premiers, d'éditoriaux et d'articles de réflexion de quotidiens contemporains étrangers (*La Tribune de Genève*), nationaux (*Le Monde*) et régionaux (*L'Alsace*, *Ouest-France*), d'hebdomadaires généralistes (*Le Point*, *L'Événement du jeudi*) ou spécialisés (*Le Canard enchaîné*, *Télérama*) et de mensuels spécialisés au choix éclectique (*Les Actes de Lecture*, *Ça m'intéresse*, *Le Monde Diplomatique*, *La Recherche*).

Les essais (en extraits) sont signés d'auteurs d'horizons diversifiés : des chercheurs en sciences humaines aux journalistes en passant par les écrivains, humoristes ou polémistes, célèbres ou moins connus.* À ces essais s'ajoutent des textes d'analyse, textes théoriques et non « d'opinion » comme les précédents.

Les textes d'information à savoir les textes documentaires, les articles de presse et les récits de faits réels sont les plus nombreux. Ils présentent les notions essentielles du

* *Quand un quarteron de trouducumondains parisianistes, après s'être, au besoin, basement avilis en indignes courbettes, obtiennent enfin le droit d'aller se faire insulter nuitamment dans la cave enfumée d'une vieille pétasse nocturne boursoflée de vulgarité scrofuleuse (prononcer : « une reine de la Nuit »), on peut parler de snobisme.*

sujet qu'ils abordent. Ils sont présentés de façon accessible et non scolaire : extraits de guides de tourisme ou de formation professionnelle et d'ouvrages de vulgarisation scientifique. Outre des journaux déjà nommés ci-dessus, les différentes séries proposent aussi des textes de journaux aussi divers que *Les clés de l'actualité*, *L'Équipe magazine*, *La revue des Parents*, *La lettre de l'UNICEF*, *Courrier international*, *Ciel et espace*, *Le journal du CNRS*, par exemple, pour des articles d'actualité.*

** C'est grâce au satellite Iso envoyé par l'Agence Spatiale Européenne pour étudier le Soleil qu'une équipe de l'observatoire de Paris-Meudon vient de réussir les premières analyses très complètes de la comète.*

• Les éditeurs

Avec 87 éditeurs différents, la bibliothèque offre une grande diversité. Les maisons d'édition les plus représentées sont pourtant celles qui occupent le marché : Gallimard, le Seuil et Grasset constituent à eux seuls 14% de la bibliothèque d'ELSA et Denoël, Fayard et Flammarion 10%. Du côté de la presse on retrouve des classiques, *Le Monde* pour les quotidiens (5%) et *Le Monde Diplomatique* (3%) pour les mensuels.

Sachant que chaque année il s'édite entre 38 000 et 40 000 livres (y compris les rééditions mais sans compter la presse !) on comprend pourquoi cette bibliothèque réduite à 155 textes reflète les préoccupations et les centres d'intérêt de ses concepteurs.* La bibliothèque d'ELSA n'est certes pas une bibliothèque ordinaire mais elle n'est pas non plus la bibliothèque idéale. Elle

est un ensemble cohérent d'écrits choisis pour que l'on s'exerce à la lecture experte. Elle n'hésite pas à s'ouvrir à des sujets et des auteurs importants pour que se construise une pratique qui mette à portée de lecture la Bibliothèque du Monde.

** Zinedine Zidane n'a pas quatorze ans quand le football devient l'axe central de son existence.*

liste des auteurs

Adler Laure
 Allègre Claude
 Aragon Louis
 Banga Bernard
 Barrais André
 Barthes Roland
 Baudelaire Charles
 Begag Azouz
 Belot Jean
 Ben Aych Gil
 Bennassar Bartolomé et Lucile
 Bentaleb Dj. et Bollon P.
 Bernard Jean
 Binebine Mahi
 Blanc Marie-Thérèse
 Bobin Christian
 Bodard Lucien
 Bongrand Caroline
 Bonneuil Christophe
 Bory Jean-Louis
 Bouchard Pascal
 Boudard Alphonse
 Bourdieu Pierre
 Bozonnet J.J.
 Brecht Berthold
 Brisset Claire
 Buffard Ghislaine
 C. J.-F.
 Calaferte Louis
 Carles Émilie
 Carpentier Alejo
 Castaneda
 Catinchi Philippe-Jean
 Cavanna François
 Céna Olivier
 Chamoiseau Patrick
 Christin Rosine
 Claval P.
 Colette
 Cyrulnik Boris
 D'Abouville Gérard
 Darol Guy
 De Brie Christian
 De Chungara Domitilia Barrios
 Desproges Pierre
 Dhombres Dominique
 Dorgelès Roland
 Durand Yves
 Duras Marguerite
 Durel Michel
 Emaux Annie
 Escarpit Denise
 Éveline Charmeux
 Eymard Monique
 Ferré Jean-Luc
 Ferro Marc
 Foucambert Jean
 Fournel Paul
 Freud Sigmund
 Friang Pascal
 Fuentes Carlos
 Gamarra Pierre
 Gauguin P.
 Gibault Thierry
 Giffard et Alain Biénaie Nicolas
 Gordimer Nadine
 Groult Benoîte
 Guimaraes Rosa Joao
 Guimard Paul
 Halimi Gisèle
 Halimi Serge
 Helvig Jean-Michel
 Hofstadter Douglas
 Hutin François-Régis
 Ikor Roger
 Jacob Antoine
 Jacob François
 Jacquard Albert
 Jacquemoud Florence
 Jardinier Monsieur
 Joubert Jean
 Kalfon Pierre
 Kaminski H. E.
 Khalfa Boualem/Alleg Henry/Benzine A.
 Knappert Jan
 Lacouture J.
 Le Hénaf Stéphane
 Le Touze Guillaume
 Lebaube Alain
 Legrand Louis
 Lenain Thierry
 Les Artistes contre la tour Eiffel
 Levi Primo
 Levy-Leblond J.M.
 Lewis Roy
 Londres Albert
 Louis-Gros Max
 Maalouf Amin
 Malet Léo
 Maltese Curzio
 Marx Karl
 Maupassant (De) Guy
 Mayet Laurent et Fischetti Antonio
 Meyer Philippe
 Milza Pierre
 Monnier Claude
 Murail Marie-Aude
 Nadaud Alain
 Nait-Challal Michel
 Nys J.F.
 Parlebas P.
 Perec Georges
 Porte Gérard
 Queffelec Yann
 Rapp Bernard
 Salinger J.D.
 Sartre Jean-Paul
 Saulnier J.Louis
 Sensier Sophie
 Serres Michel
 Sinclair Upton
 Soumois Frédéric
 Stendhal
 Theiller Jean-Luc
 Tourbe Caroline
 Trouvelot S.
 Truchot Clara
 Turner et alii Peter
 Vailland Roger
 Villeneuve Benoît
 Vincenot Henri
 Vincent Catherine
 Weil Christine
 Winckler Martin
 Wole Soyinka
 Yaguello Marina
 Yourcenar Marguerite
 Zweig Stephan

**Paule BICHI, Pierre CHOLET, Christian GOUIN,
 Jo MOUREY, Françoise PHILIPPE**